

## Szlaki turystyczne rowerowe w Gminie Chęciny:

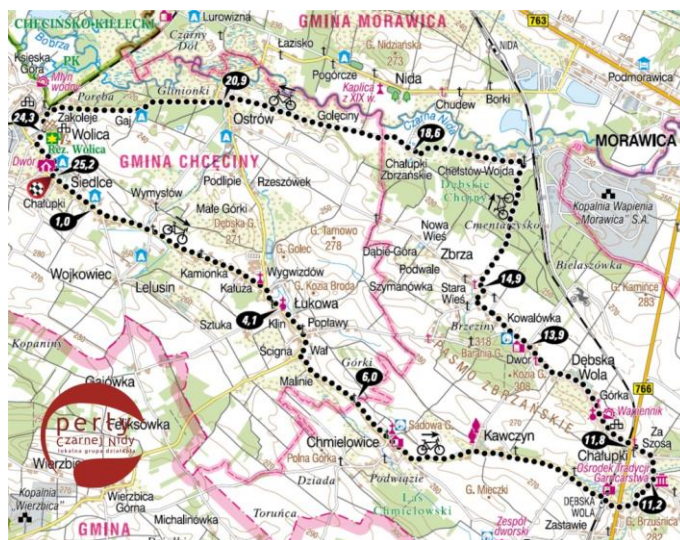
1. **Czerwona Pętla Rowerowa**- Szlak przecinający gminę Sitkówka-Nowiny i Chęciny, na trasie którego znajdują się przede wszystkim ważne atrakcje geologiczne i przyrodnicze. Trasa liczy 57 km i przebiega w pobliżu największych atrakcji w gminie Chęciny: Rynek w Chęcinach, Zamek Królewski, Europejskie Centrum Edukacji Geologicznej UW, Regionalne Centrum Naukowo-Technologiczne, Rezerwat Milechowy, Rezerwat Przyrody Góra Miedzianka z Muzealną Izbą Górnictwa Kruszcowego.

Odległość [km]	Punkt
0,0	Szczukowice
2,4	Jaworznia
8,6	kamieniołom Szewce
9,6	Czerwona Góra
13,9	Chęciny - rynek
17	Podzamcze
21	Mosty
27,6	Bolmin
29,5	Milechowy
33,5	Zajączków
37	Miedzianka
38,9	Bławatków
41,5	Gałężice
45,7	Zawada
49,3	Łaziska
52	Piekoszów
54	Podzamcze Piekoszowskie
57	Szczukowice



2. **Chłopy i Pany** – Szlak biegnący przez teren Gminy Chęciny i Morawica. Trasa liczy 25,2 km i przebiega obok licznych starych, wiejskich domów oraz dawnych szlacheckich dworów, stąd nazwa szlaku. Szlak ocenia się na stosunkowo łatwy, jednak trzeba przygotować się na dość mocno pagórkowaty teren. Na trasie zwiedzić można takie atrakcje jak: Gród Pędzików w Siedlcach, Ośrodek Tradycji Garncarstwa w Chałupkach, Rezerwat Wolica i zabytkowy dworzec kolejowy w Wolicy. Malownicze widoki zwłaszcza w Dolinie Czarnej Nidy czynią ją jeszcze bardziej atrakcyjną.

Odległość [km]	Punkt
0,0	Siedlce
1	Gród Pędzików
4,1	Łukowa
6	Chmielowice
11,2	Ośrodek Tradycji Garncarstwa w Chałupkach
11,8	Dębska Wola
13,9	Dawny dwór z parkiem
15,3	Zbrza
18,6	Chałupki Zbrzańskie
20,9	Ostrów
24,3	Wolica (z rezerwatem)
25,2	Siedlce, dawny dwór



- 3. Wokół fortalicyj** – szlak o długości 20 kilometrów, prowadzi przez tereny gminy Chęciny i Sobków. Nazwa wywodzi się od fortalicyj w Sobkowie – częściowo zachowanego Zamku z końca XVI wieku, gdzie szlak rozpoczyna swój bieg. Najciekawszą i najbardziej malowniczą częścią trasy są wniesienia Pondizia.

Odległość [km]	Punkt
0,0	Sobków - fortalicyja
1,0	Rynek w Sobkowie
2,1	Rezerwat Wzgórza Sobkowskie
7,5	Granica gmin Sobków/Chęciny
9,5	Gród Pędzików
10,2	Siedlce - dwór
10,8	Rezerwat Wolica
12,2	Wolica - stacja kolejowa
16,0	Sokołów Dolny
19,7	Sobków





4. **Skąły i Jaskinie** – szlak o długości 26 km, prowadzi przez okolice znanych na skalę międzynarodową obiektów, jak np. Jaskinia Raj, Zamek Królewski w Chęcinach, czy Europejskie Centrum Edukacji Geologicznej. Na trasie zobaczyć można również liczne kamieniołomy, które są świadectwem dawnej świetności przemysłowej Chęciny. Należą do nich kamieniołomy na Zelejowej czy Stokówce, gdzie eksploatację prowadziła lokalna spółka „MARMURY KIELECKIE”. Warto zaznaczyć, że kamieniołom Stokówka jest obecnie znanym w środowisku alpinistycznym „rajem dla wspinaczy” oferującym aż 70 dróg wspinaczkowych.

Odległość [km]	Punkt
0,0	Parking przy Jaskini Raj
1,0	kamieniołom Szewce
4,3	Zawada
9,3	Gałęzice
10,1	Jaskinia Piekło
10,9	Góra Stokówka
13,4	Polichno
19,7	Europejskie Centrum Edukacji Geologicznej w Korzecku
20,6	Chęciny - Zamek Królewski w Chęcinach
22,8	Zelejowa
24,7	Czerwona Góra
26,0	Parking przy Jaskini Raj



## Ścieżki rowerowe

Zrealizowana w 2021 roku przy ul. Dąbrowskiego w Chęcinach.

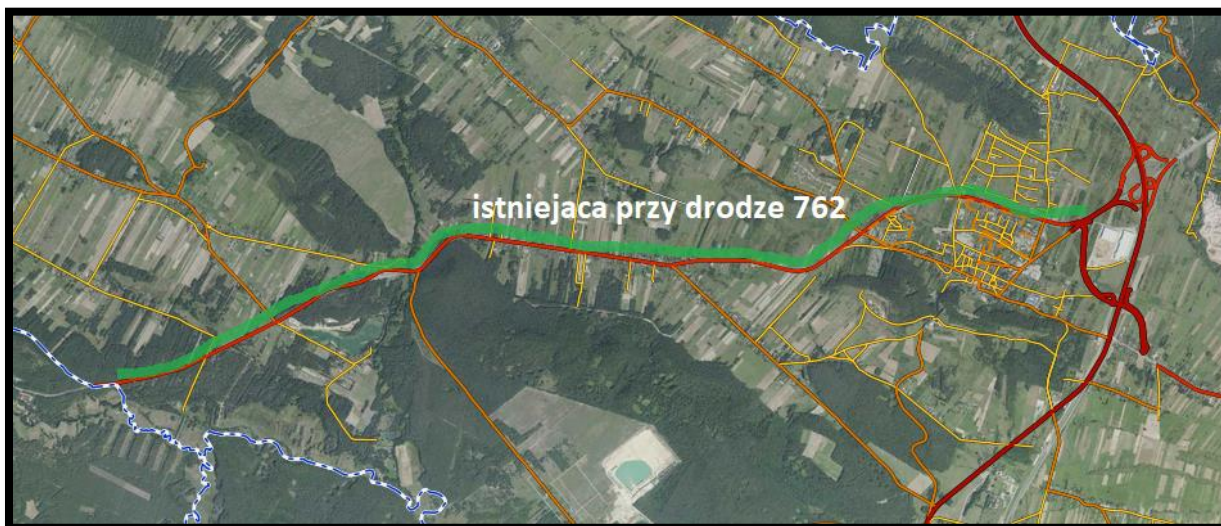






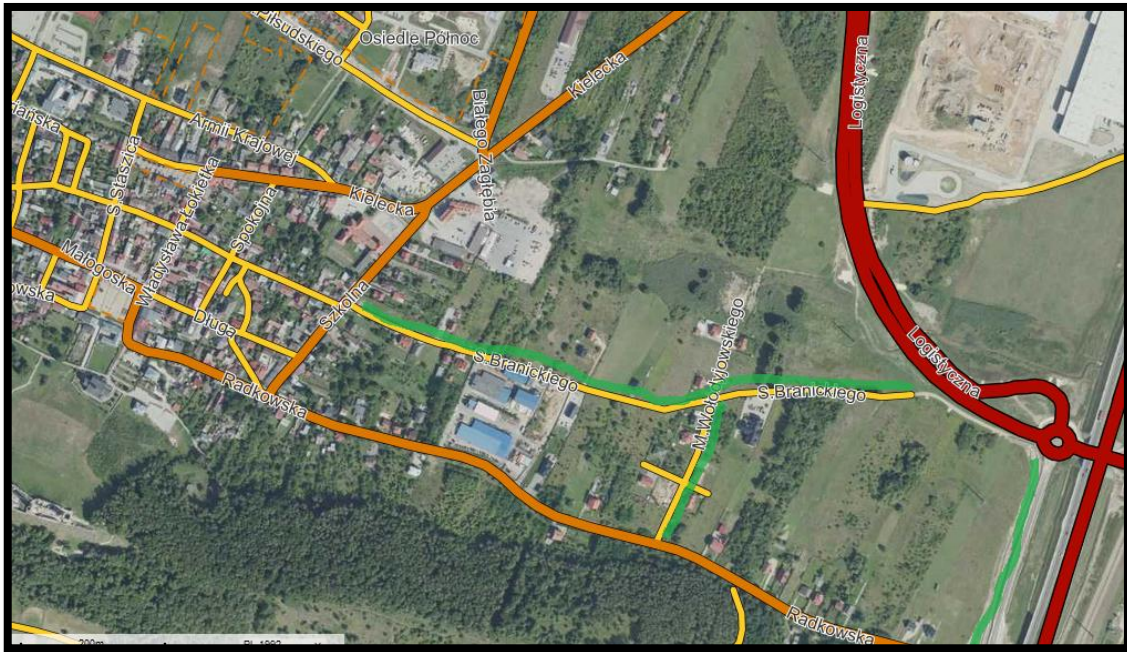
### Ścieżki istniejące

Droga wojewódzki nr 762, obwodnica Checin do Małogoszcza.

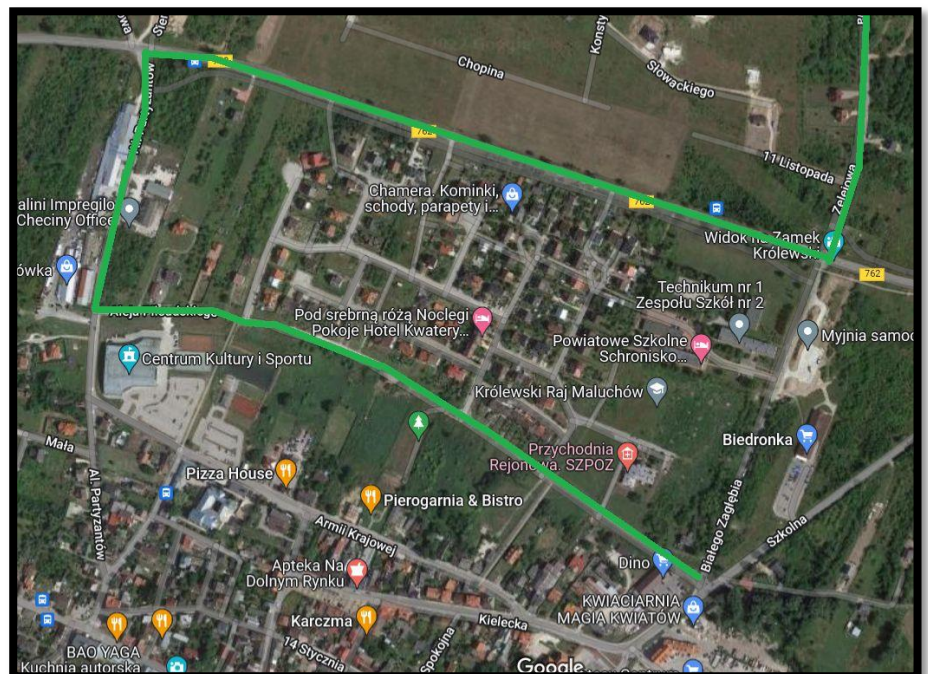




## Chęciny ul. Branickiego



## Chęciny Al. Partyzantów i Al. Piłsudskiego



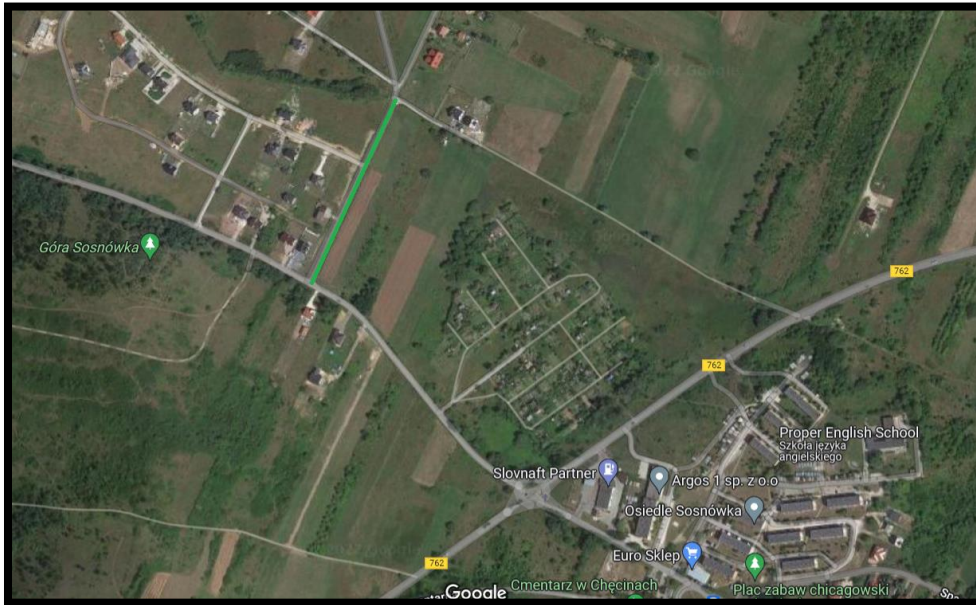








Skiby



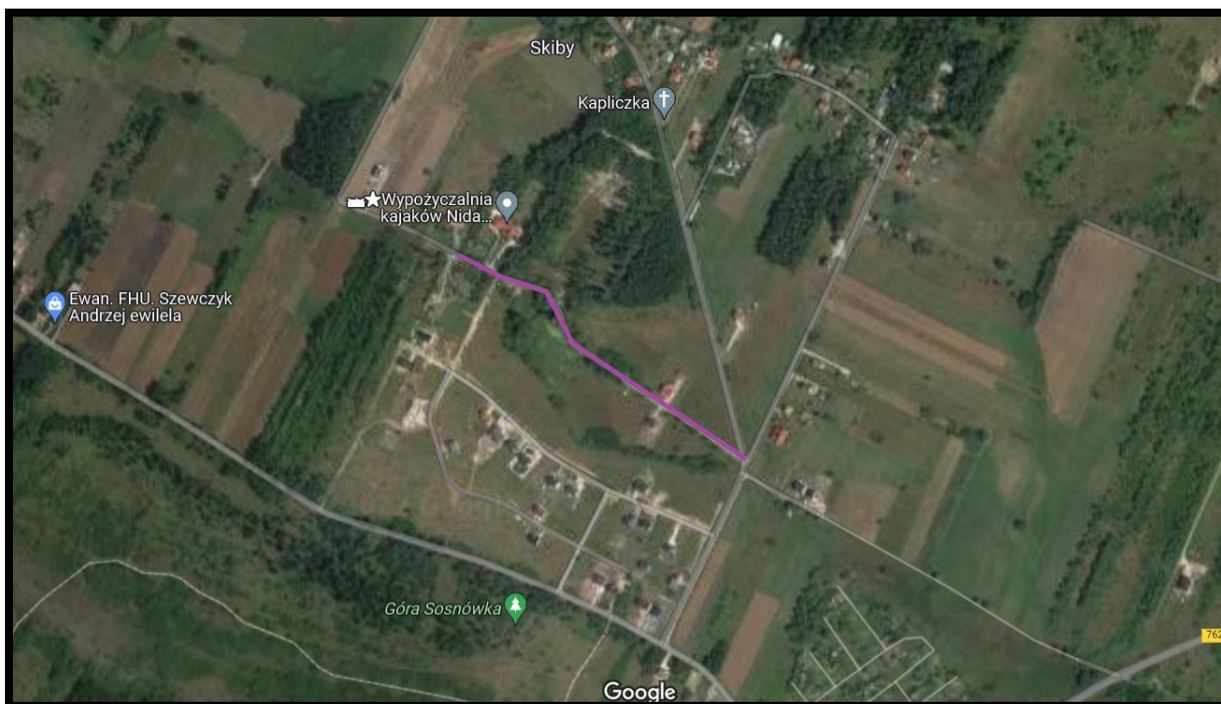


**Ścieżki w trakcie realizacji i planowane w najbliższych latach (przerywana, fioletowa linia)**

Przy ul. Henryka Sienkiewicza w Chęcinach i ul. Tadeusza Kościuszki w Chęcinach.

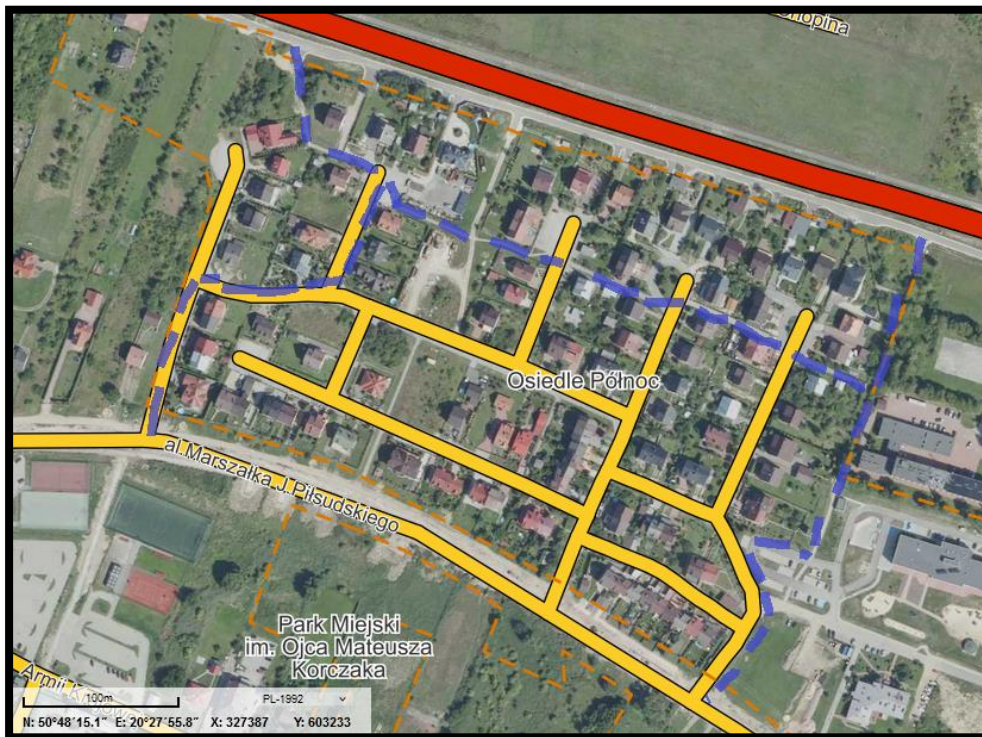


**Skiby**

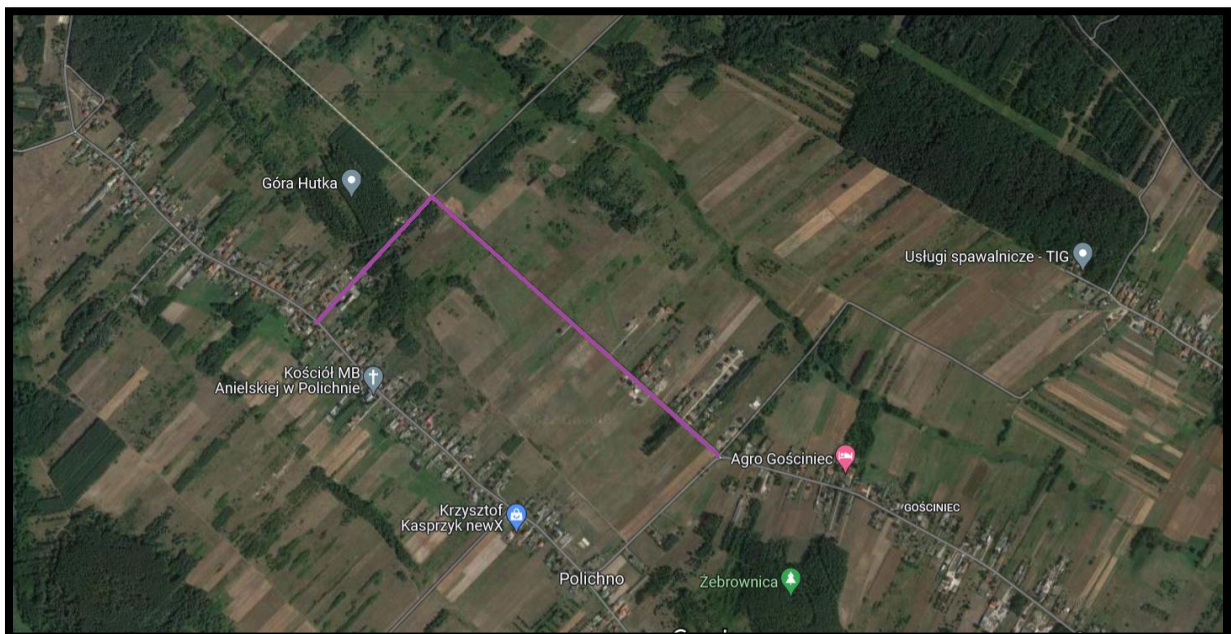




## Os. Północ w Chęcinach

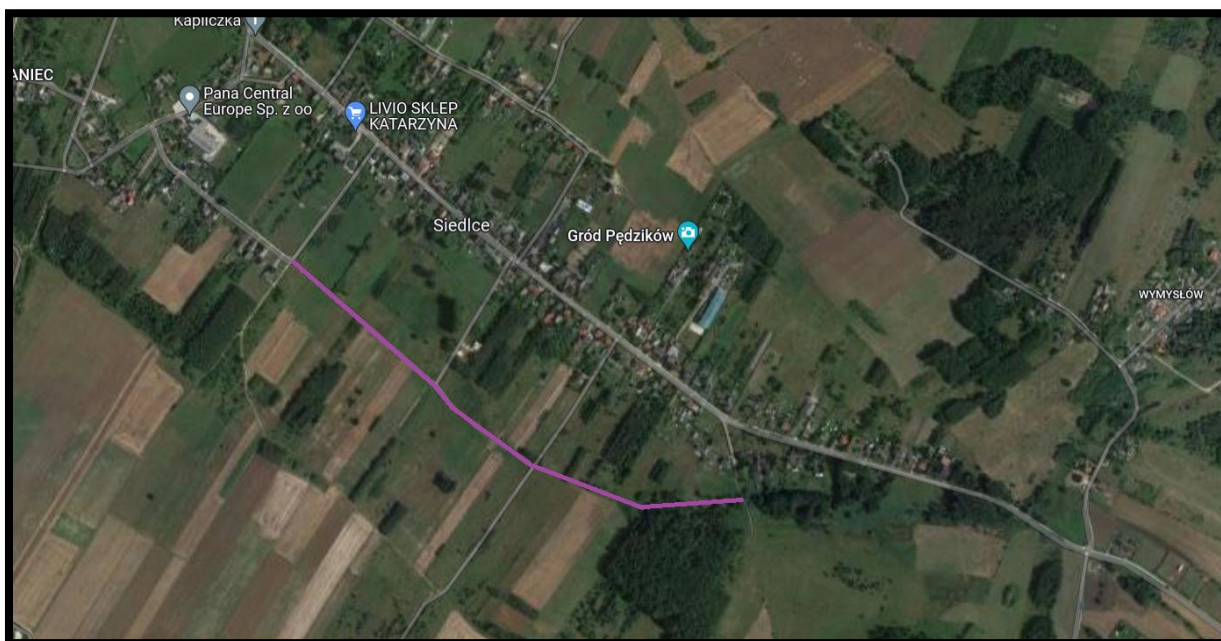


## Polichno

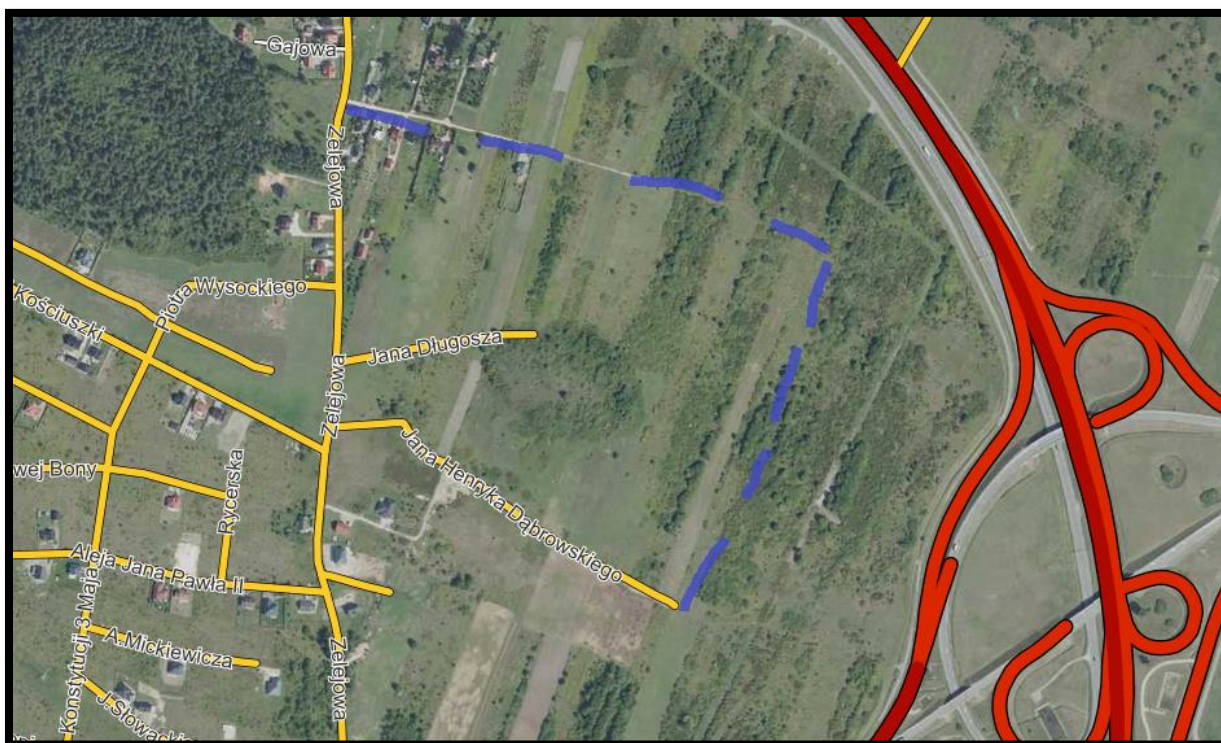




## Siedlce



## ul. Zelejowa w Chełcinach





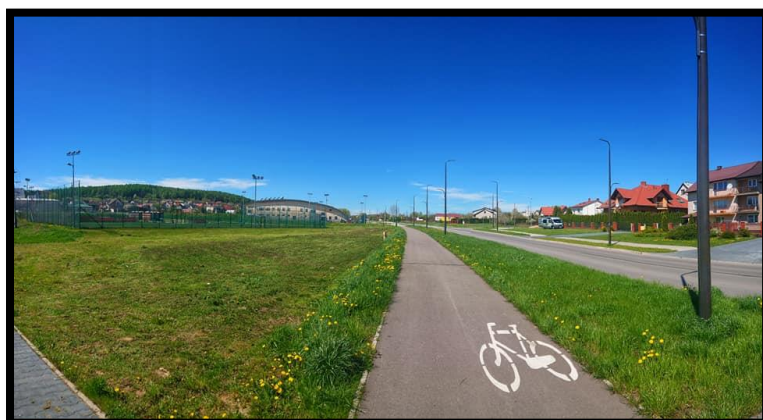
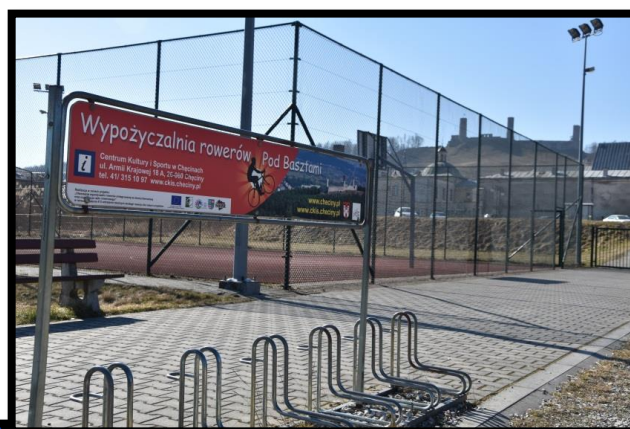
## Wypożyczalnia Rowerów „Pod Basztami” przy CKiS.

Gmina Chęciny to niezwykle urokliwy rejon Województwa Świętokrzyskiego, wyróżniający się wyjątkowo czystym środowiskiem naturalnymi, pięknymi krajobrazami i licznymi obiektami dziedzictwa kulturowego. Jest to również doskonały teren do wycieczek rowerowych, dlatego też chcąc zachęcić turystów, a także mieszkańców gminy do poznawania zielonych terenów regionu, utworzona została wypożyczalnia rowerów „Pod Basztami”. Dzięki przemierzaniu Ziemi Chęcińskiej rowerem cykliści mają możliwość odwiedzenia wielu ciekawych miejsc czując pęd świeżego powietrza. Wycieczkę rowerową można zacząć od zobaczenia obiektów zabytkowych skupionych głównie w Centrum Chęcin, a następnie udać się w okolice Rezerwatu Zelejowa, Milechowy czy też pozwiedzać tereny Czarnej Nidy.

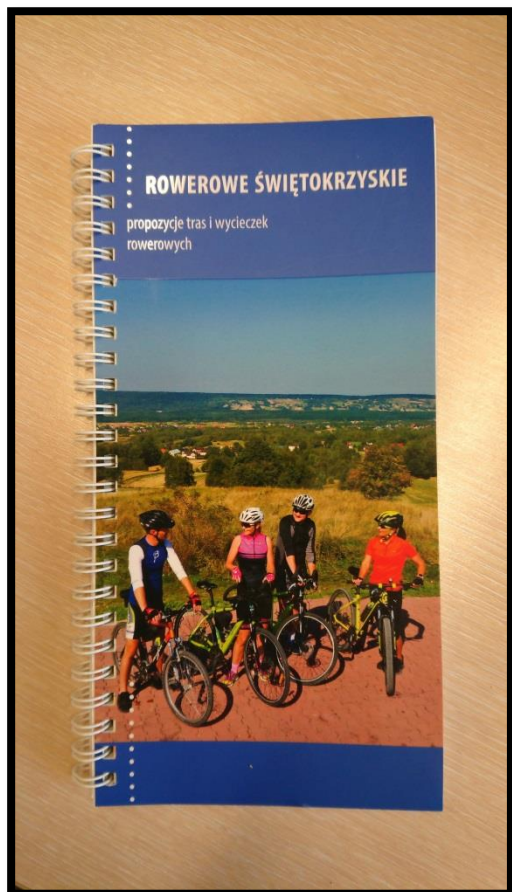
Aby zaplanować wojaże na dwóch kółkach w okolice Chęcin, nie trzeba zabierać swojego roweru. Wypożyczalnia rowerów „Pod Basztami” mieszcząca się w hali widowiskowo-sportowej przy Centrum Kultury i Sportu w Chęcinach dysponuje 20 szt. rowerów firmy GIANT różnych rozmiarów (męskie, damskie, młodzieżowe). Rowery wyposażone są w kompletny sprzęt oraz kaski. Do wypożyczenia dostępne są również foteliki dziecięce. Sezon wypożyczalni trwa od 1 kwietnia do 31 października.

Przy wypożyczeniu roweru, pracownicy podpowiedzą kilka ciekawych destynacji w różnej odległości od hali. Można również zapoznać się z turystycznymi szlakami rowerowymi zamieszczonymi na mapach w dostępnych, aktualnych przewodnikach.

Strona wypożyczalni: <http://www.rowery.checiny.pl/>

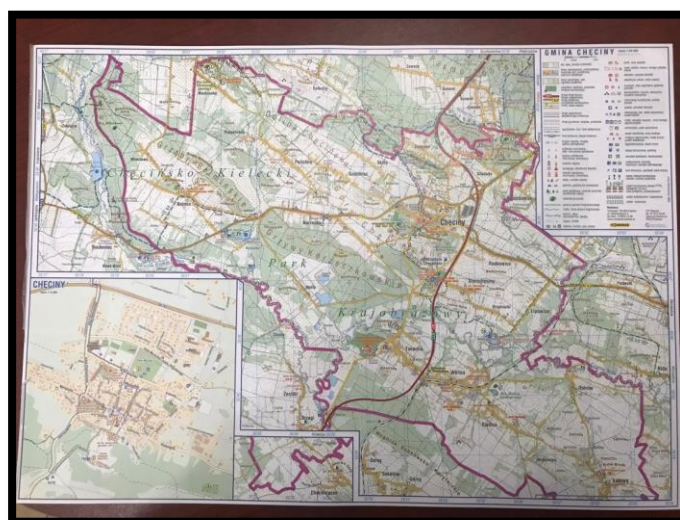




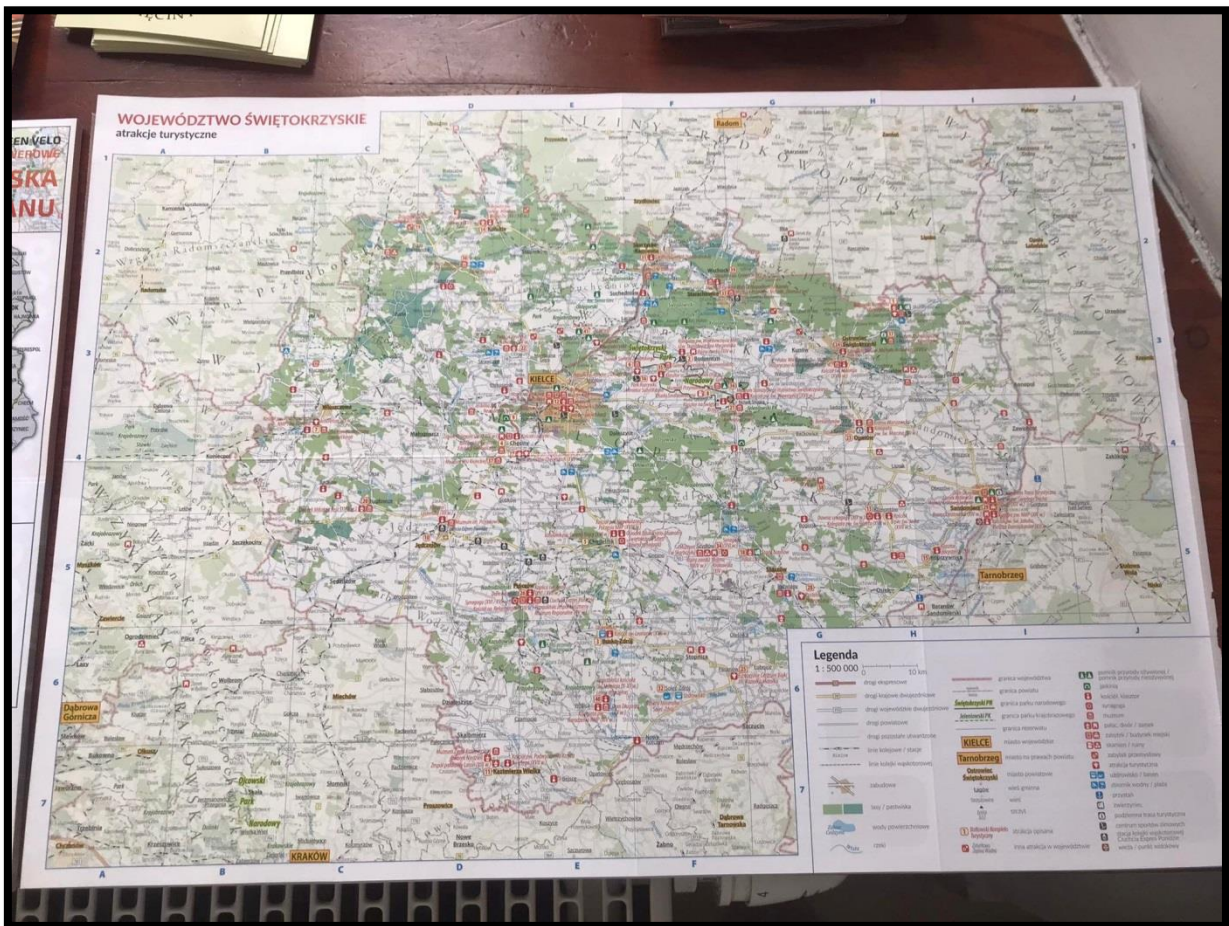
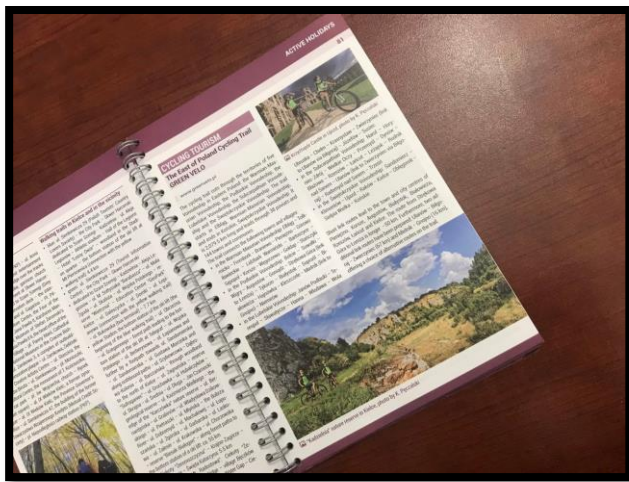
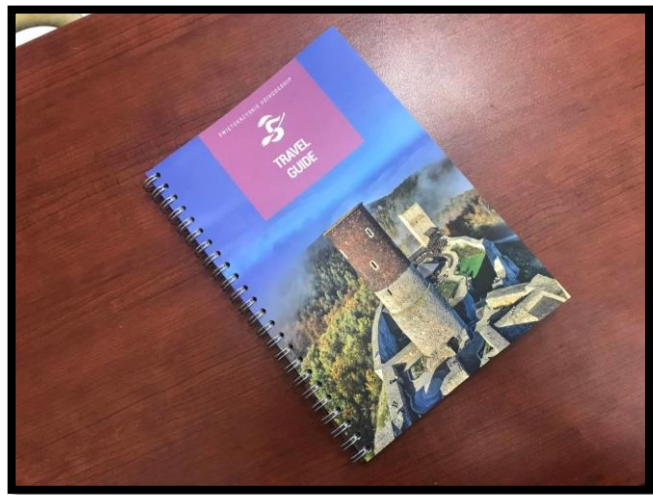


## Publikacje

Centrum Informacji Turystycznej i Historycznej Gminy Chęciny dysponuje całą gamą materiałów promocyjnych w postaci broszur i map. Również w języku angielskim. W zasobie znajdują się zarówno materiały darmowe, jak i płatne, w szczególności poświęcone samej gminie, gminom sąsiednim, jak i obszarom całego województwa świętokrzyskiego. Obecnie w magazynie znajdują się m.in. mapy bardzo popularnego i szanowanego wydawnictwa Compass, dot. obszaru Gminy Chęciny oraz województwa, gdzie znaleźć można dokładne i aktualne wytyczne dot. tras rowerowych. Dodatkowo CITiH dysponuje przewodnikiem w formie małego folderu, gdzie również znajdują się opisy tras dla rowerzystów. Zobaczyć można także mapy poświęcone trasom rowerowym Green Velo w obrębie całego województwa. Cennymi materiałami są również mapy, wydane przez Lokalną Grupę Działania "Perły Czarnej Nidy", które dostępne są też na stronie CITiH.









## Szkółka kolarska w Chęcinach

Gmina Chęciny w ramach umowy partnerskiej z Wielkopolskim Związkiem Kolarskim wspólnie realizuje zadanie pn. "Narodowy Program Rozwoju Kolarstwa, poziom pierwszy - upowszechnianie sportu w szkołkach kolarskich". Głównym celem projektu jest upowszechnianie sportu i aktywności fizycznej wśród uczniów szkół podstawowych w oparciu o ogólnorozwojowy, trening sportowy.

Szkółka Kolarska w Chęcinach trenuje regularnie, szlifuje formę, tężyznę i sportową postawę u wielu młodych zawodników .

Dzieci angażowane są do aktywności fizycznej, a przy okazji podziwiania chęcińskich ścieżek rowerowych, które stale się rozbudowują.







### **Imprezy rowerowe**

Rajd Rowerowy organizowany przez Centrum Kultury i Sportu w Chęcinach to cykliczna impreza, której szósta edycja odbyła się w 2021 roku. W wydarzeniu co roku biorą udział aktywni mieszkańcy Gminy Chęciny jak również turyści przebywający w tym czasie w Chęcinach oraz mieszkańcy gmin ościennych. Trasa rajdów wiedzie drogami i ścieżkami gminy Chęciny oraz gmin ościennych. Imprezy zawsze są zabezpieczone i wspierane przez służby medyczne oraz Policję. Uczestnictwo w Rajdach jest bezpłatne, a organizator zapewnia szereg również nieodpłatnych świadczeń takich jak poczęstunek, woda, konkursy z nagrodami, zabezpieczenie medyczne.

Filmowa relacja z VI Rajdu Rowerowego w 2021 roku:

<https://www.youtube.com/watch?v=F0BmDb932w8>







V Raid Rowerowy – 2020 rok







IV Rajd Rowerowy – 2019 rok









III Raid Rowerowy „Szlakiem Rycerstwa Zamku Królewskiego” – 2018 rok











II Raid Rowerowy szlakiem Rycerstwa Zamku Królewskiego – 2016 rok













I Raid Rowerowy i otwarcie wypożyczalni rowerów „Pod Basztami” – 2014 rok





